

Benvenuto su " Heavy Weather Publisher " il magico strumento che permette d'inviare davvero semplicemente tramite E-mail e/o d'esportare su dei siti Web, i dati meteorologici della Vostra stazione WS 2300, o WS 2305.

HW-Publisher permette di creare delle immagini da Voi scelte che includono i dati da Voi scelti, e di inviarli poi per E-mail alle persone da Voi scelte, alle ore da Voi scelte e secondo gli intervalli da Voi scelti, e/o di pubblicarli su una o più pagine Web sempre da Voi scelte.

In modo davvero semplice ed in tutta libertà.

Determinati gli intervalli d'esportazione, le immagini meteorologiche create sono inviate automaticamente via E-mail ai destinatari messi in lista, o sono teletrasmesse automaticamente sul sito prescelto.

Di semplicissimo utilizzo, HW-Publisher converrà perfettamente sia ai professionisti che agli appassionati di Meteorologia, e porterà una dimensione supplementare ed inedita alla Meteorologia del vostro ambiente naturale e personale.

Come funziona Heavy Weather Publisher?

HW-Publisher si utilizza esclusivamente con la "Versione 2.0 Beta Release" del programma principale Heavy Weather (download possibile a partire dal sito dedicato all'indirizzo <http://www.heavyweather.info>).

Il nuovo software principale di Heavy Weather gestisce i dati meteorologici ricevuti dalla stazione WS 2300 per poi farli transitare su un file specifico. È in questo file di transito che HW-Publisher legge i dati meteorologici che comporranno le immagini meteorologiche. E' quindi importante ben comprendere che il programma principale Heavy Weather deve essere attivo affinché Heavy Weather Publisher possa ricercare costantemente nel file di transito specifico i dati meteorologici aggiornati. Se Heavy Weather non è attivo, ma utilizzate HW-Publisher, l'esportazione avverrà lo stesso, ma con gli ultimi dati registrati e senza l'aggiornamento permanente che costituisce lo strumento essenziale di Heavy Weather e di HW-Publisher.

Con Heavy Weather Publisher ed i dati meteorologici del WS 2300, potete davvero facilmente creare delle immagini meteorologiche ed inviarle per E-mail o esportarle sul sito Web da Voi scelto...

Indice

[Menù principale](#)

[Le impostazioni di base](#)

[Come creare delle immagini che visualizzano i dati meteo della Vostra stazione WS 2300](#)

[Come esportare le immagini meteo](#)

[Come cancellare un'immagine meteo](#)

[Informazioni utili – Da sapere](#)

[Copyright / Informazioni per il consumatore](#)

Menù principale

File

- **Nuovo**
Permette la creazione dei nuovi file di dati meteorologici in formato XML (Nuovo elenco di immagini). I file sono creati in modo predefinito in C:\HeavyWeather e contengono 3 esempi di immagini che includono i dati meteorologici.
- **Aprire**
Per aprire i file XML esistenti (Gli elenchi di immagini già creati)
- **Salva**
Per salvare col suo nome originale un file di dati meteo in formato XML
- **Salva con nome**
Permette di salvare un file di dati meteorologici sotto un altro nome diverso da quello iniziale, o per registrare un nuovo file creato di recente.
- **Riduci**
Permette di ridurre la finestra di HW-Publisher e/o di rinviare all'icona della barra degli strumenti
- **Esci**
Per uscire da HW-Publisher

Immagine

- **Nuovo**
Permette di creare una nuova immagine di dati meteo in una lista di immagini esistente (File XML)
- **Cancella**
Permette di cancellare un'immagine di dati meteorologici in una lista d'immagini esistente (File XML)

Elementi

I dati qui di seguito possono aiutare a comporre una nuova immagine di dati meteo, o possono permettere di completare un'immagine meteo già esistente che desiderate modificare :

- **Dati meteo (a partire dalla stazione)**
Scegliete i dati meteorologici a partire dalla sezione scorrevole che si trova sotto "Proprietà": Ora, Data, Temperatura interiore, Temperatura esterna, Umidità interiore, Umidità esterna, Pressione relativa, Pressione assoluta, Velocità del vento, Direzione del vento, Precipitazioni sulla 1, Precipitazioni su 24 ore, Precipitazioni totali, Punto di rugiada e Temperatura apparente (Windchill).
- **Immagine meteo**
Inserzione d'icone di previsione meteo. Potete creare le Vostre proprie icone di previsione meteo (Una per situazione). Potete ugualmente scegliere tra le immagini registrate in C:\HeavyWeather\data.
- **Immagine di tendenza meteo**
Inserzione della freccia di tendenza meteo (stabile, verso l'alto o verso il basso). Potete creare le Vostre proprie icone di tendenza meteo (Una per situazione). Potete ugualmente scegliere tra le immagini registrate in C:\HeavyWeather\data.
- **Immagine d'Indicatore di Tempesta**
Inserzione dell'icona d'indicatore di tempesta. Potete creare la Vostra propria icona d'indicatore di tempesta. Potete ugualmente scegliere tra le immagini pre registrate in C:\HeavyWeather\data.
- **Testo per l'immagine meteo**
Inserzione, nell'immagine di previsione meteo, del testo da Voi scelto : un testo specifico per ogni situazione e quindi per ogni icona di previsione meteo.
- **Testo per la tendenza meteo**
Inserzione nell'immagine di tendenza meteo, del testo da Voi scelto : un testo per situazione e quindi per icona di tendenza meteo.
- **Testo per l'indicatore di tempesta**
Inserzione nell'immagine d'indicatore di tempeste del testo da Voi scelto.
- **Testo**
Inserzione di testi ... come volete e col testo da Voi scelto. Ad esempio la descrizione della misurazione selezionata.
- **Immagine**
Selezionare l'immagine da inserire. Aprire l'immagine selezionata a partire dalla cartella da Voi prescelta.
- **Linee**
Permette d'inserire delle linee all'interno delle immagini.

Extra

Nella finestra "**Opzioni**" l'utilizzatore può effettuare diverse ed importanti impostazioni aggiuntive di HW Publisher:

- **Lingua:**
Scegliete la Vostra lingua : Inglese, Tedesco o Francese. NOTA: ad ogni modifica della lingua, bisogna chiudere e riavviare HW-Publisher.
- **Visualizzazione delle finestre di dialogo d'aiuto :**
Permette di visualizzare o no le finestre di dialogo di aiuto. Consigliamo la visualizzazione di queste ultime dato che esse sono esaustive e dettagliate per ogni funzione e per ogni implicazione.
- **Nome del file di dati meteo :**
In modo predefinito, HW Publisher utilizza il file denominato 'currdat.lst' (in C:\HeavyWeather) per registrare le informazioni in arrivo dalla stazione connessa al computer. Consigliamo vivamente di non modificare quest'impostazione predefinita che presuppone tra l'altro che i programmi "Heavy Weather Publisher" e "Heavy Weather Versione 2.0 Beta Release" si trovino in C:\HeavyWeather.
- **Visualizzare un bordo intorno agli elementi selezionati :**
Al momento della selezione dei dati meteo per la costituzione dell'immagine, permette di visualizzare o no il tracciato sotto forma di bordo punteggiato intorno all'elemento.
- **Allineare con il cursore degli elementi in modo da spostare o ridimensionare :**
Permette, al momento dello spostamento o del ridimensionamento di un elemento, d'allineare i nuovi elementi sugli elementi già esistenti.
- **Allineamento magnetico**
L'allineamento magnetico permette d'impostare le distanze d'attrazione tra gli elementi al momento della loro ubicazione. Quanto più basso è il valore dell'allineamento magnetico, tanto più preciso sarà il posizionamento dei diversi elementi dell'immagine meteo.
- **Aprire "HeavyWeatherPublisher" automaticamente all'avvio del computer :**
Permette d'aprire automaticamente HW-Publisher al momento dell'avvio del computer.
- **Visualizzare l'icona HeavyWeatherPublisher nella taskbar :**
Permette di visualizzare l'icona HW-Publisher nella taskbar per un accesso rapido al programma.

Le impostazioni di base

Le sezioni "Proprietà" ed "Esporta" visualizzate nella finestra principale di HW-Publisher servono ad impostare i seguenti parametri di base :

Proprietà

- Cambiare il colore dello sfondo dell'immagine meteo
- Aggiungere un bordo di spessore e di colore impostabili a scelta dell'utilizzatore
- Assegnare un nome all'immagine
- Cambiare le dimensioni dell'immagine (altezza e lunghezza)
- Selezione del formato dell'immagine in JPEG o in PNG

Al momento della selezione di ogni elemento (Dati meteo, immagini di testo, etc...), una lista delle proprietà viene visualizzata secondo la tipologia dell'elemento.

Ad esempio : Colore dello sfondo dell'elemento, riquadro dell'elemento, spessore e colore del riquadro, stile e tipo di carattere, allineamento dei testi e delle immagini etc...

Esportare

- Selezionare il tipo di connessione Internet (sia diretta – ADSL o connessione via cavo - , oppure una connessione telefonica, che necessita una numerazione)
- Selezionare il tipo d'invio desiderato : sia tramite E-mail, sia verso un sito Internet
- Selezionare l'orario e la data alle quale il primo invio dell'immagine meteo avverrà, sia verso una pagina web, sia verso un indirizzo E-mail
- Selezionare l'intervallo d'invio dell'immagine meteo (verso un sito Internet o un indirizzo E-mail)
- Possibilità d'importare gli indirizzi E-mail a partire da un file rubrica (cliccare su "Importazione" – visualizzato soltanto quando la casella E-mail è selezionata)

Come creare delle immagini che visualizzano i dati meteo della Vostra Stazione WS 2300

La creazione di un'Immagine che visualizza i dati meteo della Stazione WS 2300 é davvero semplice. Dopo qualche prova, l'utilizzatore non avrà nessuna difficoltà a creare delle immagini particolarmente performanti grazie agli strumenti messi a Sua disposizione.

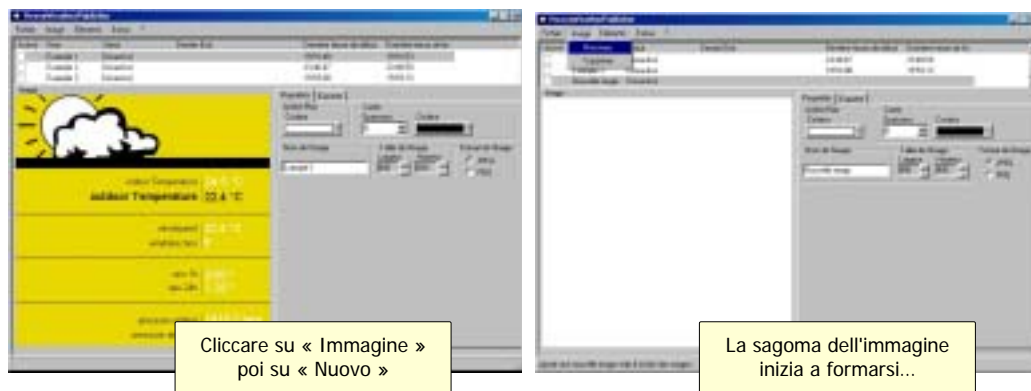
Prima di tutto :

- 1) E' importante comprendere che HW-Publisher gestisce dei file che contengono diverse immagini : ciò viene denominato lista di immagini. Ciò permette di spedire simultaneamente, su diversi server FTP, e, e/o a delle liste infinite di destinatari d'E-Mail, l'una o l'altra delle immagini della lista d'immagini. Per aggiungere una lista d'immagini alla lista selezionata, é sufficiente quindi cliccare su « Immagine » e poi su « Nuovo ».
- 2) Le immagini sono elencate nell'ordine di creazione. E se si cancella una delle immagini della lista, la seguente prenderà automaticamente il posto in fila. Ogni immagine cancellata é definitivamente eliminata e non può essere recuperata in nessun tipo di cestino. Se desiderate utilizzare gli effetti grafici d'una immagine, sarà più utile salvare la lista d'immagini con un nuovo nome e procedere, nel nuovo file così creato, alle modificazioni desiderate.

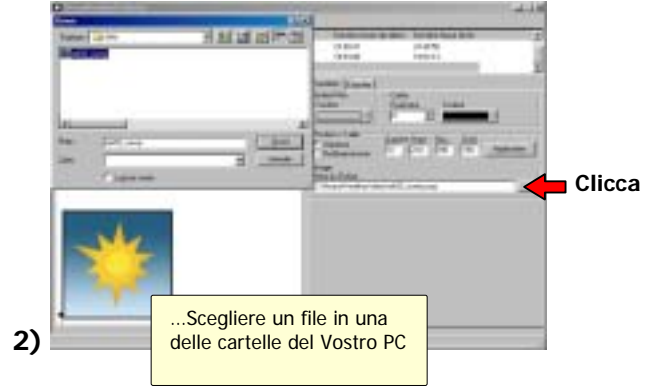
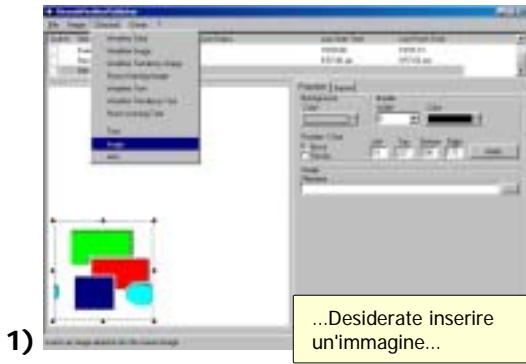
Il programma così come viene offerto ai possessori della WS 2300 comprende tre immagini composte a titolo d'esempio e salvate nel file (Lista d'immagini) data.xml con diverse composizioni di sfondo e diversi dati meteo come l'umidità interiore, temperature esteriori, le precipitazioni etc... Questi esempi forniscono all'utilizzatore un'idea di ciò che é possibile creare grazie a HW-Publisher.

Per creare una nuova immagine che include dei dati meteo, seguite i passi descritti qui di seguito:

- 1) All'avvio di HW-Publisher, cliccare su "Immagine" poi su "Nuovo" in modo che la sagoma di creazione venga visualizzata. Potete immediatamente assegnare un nome a questa immagine sulla parte destra della finestra di HW-Publisher. Il nome della Vostra nuova immagine sarà quindi visualizzato nella lista d'immagini. Le dimensioni dell'immagine possono essere modificate, da 60 a 400 pixels di larghezza e da 50 a 400 pixels di altezza.



- 2) Scegliete nella lista di tutti gli elementi meteo proposti, quelli che desiderate visualizzare nella Vostra nuova immagine. Potrete ugualmente inserire dei testi a Vostra scelta, delle immagini, colori, bordi... Nell'esempio, qui di seguito, abbiamo prima di tutto voluto inserire un'immagine di sfondo che abbiamo trovato in una delle cartelle residenti sul PC. In seguito abbiamo voluto pubblicare la previsione meteo, e la temperatura esteriore. Utilizzando il mouse, e/o degli aiuti numerici di disposizione, é davvero facile disporre i diversi elementi che compongono l'immagine.



- 3) Dopo aver realizzato la Vostra immagine, é sufficiente inserire le informazioni necessarie all'esportazione dell'immagine sia via E-Mail che su server FTP. Attenzione, queste informazioni devono essere esatte, lettera per lettera e cifra per cifra. Dopo aver controllato e confermato queste informazioni, cliccate su "Applicare" per salvare le impostazioni installate. ATTENZIONE : l'esportazione delle immagini può avvenire soltanto se queste ultime sono attive. Non dimenticate di cliccare nella casella d'attivazione come indicato qui di seguito.



- 4) Utilizzate il server FTP <http://www.heavyweathertest.info> appositamente creato per permettere agli utilizzatori di HW-Publisher di pre visualizzare le loro immagini. Cliccare sul bottone « Test » (In basso a destra nella finestra di HW-Publisher) e l'immagine selezionata sarà automaticamente inviata su questo server sul quale potrete seguire l'evoluzione dei dati meteo selezionati. ATTENZIONE : é consigliato o possedere una connessione a Internet permanente, oppure di connettersi manualmente per utilizzare la funzione "Test".

Nota :

Se desiderate ridimensionare alcune immagini personali per utilizzarle come sfondo d'immagini meteo, Vi consigliamo d'utilizzare un programma che permette di determinare la taglia dell'immagine in Pixels.

Come esportare le immagini meteo

Per esportare un'immagine verso il sito Internet da Voi selezionato o per spedirla via E-mail, é sufficiente cliccare sulla sezione "Esportare" nella finestra principale di HW-Publisher e poi di scegliere tra FTP o E-Mail con un semplice clic.

Al momento della visualizzazione , é sufficiente completare TUTTI i campi "FTP" per esportare l'immagine verso un sito Internet, oppure TUTTI i campi "E-Mail" per esportare l'immagine verso gli indirizzi E-mail da Voi scelti come indicato qui di seguito :

- **Connessione Internet :**
In base al Vostro tipo di connessione, cliccare sulla corretta casella da cliccare : Una connessione diretta ad esempio una ADSL o via cavo; una connessione telefonica che necessita una numerazione... Questa sezione permette quindi di scegliere tra le condizioni visualizzate nella lista degli accessi remoti.
 - **Tipo ed intervallo :**
Permette di selezionare il tipo d'esportazione desiderato: sito Internet (FTP) o indirizzo(i) E-mail e secondo quale frequenza.
 - **FTP o E-mail :**
Permette di scegliere, selezionando la giusta casella, d'inviare l'immagine su un sito Internet o verso un o più indirizzi E-mail.
 - **Intervallo d'esportazione :**
Inserire l'intervallo (in minuti) al quale l'immagine sarà spedita (verso un sito o verso un indirizzo E-mail). Impostato l'intervallo, l'immagine sarà inviata automaticamente secondo l'impostazione prescelta. Se utilizzate una connessione telefonica, HW-Publisher comporrà automaticamente il numero di connessione in modo da inviare l'immagine in base all'intervallo selezionato (La sconnessione sarà anch'essa automatica una volta l'invio dell'immagine completato).
- INVIO TRAMITE E-MAIL:**
- **Data del primo invio dell'immagine :**
Inserire la data del primo invio dell'immagine meteo
 - **Orario del primo invio dell'immagine :**
Inserire l'orario del primo invio dell'immagine meteo
 - **Server SMPT (E-Mail) :**
Inserire il codice di connessione al server SMTP utilizzato per l'invio delle E-mail (Verificate secondo le Vostre necessità i recapiti nelle Vostre applicazioni E-mail).

- **E-mail :**
Inserire il nome d'utilizzatore necessario per connettersi al Provider. ATTENZIONE : questo nome é spesso diverso dall'indirizzo E-Mail
- **Password :**
Inserire la password per connettersi al server SMTP per l'invio delle Vostre E-mail. Questo campo deve essere obbligatoriamente inserito per permettere l'esportazione dell'immagine.
- **Nome (E-mail) :**
Inserire il nome del mittente del/dei messaggio(i) spedito(i).
- **E-mail :**
Inserire l'indirizzo E-mail del mittente del/dei messaggio(i).
- **Lista dei destinatari (E-mail) :**
Inserire tutti gli indirizzi E-mail dei destinatari dell'immagine meteo. La lista é senza limiti. Ogni indirizzo deve essere separato dalla precedente e dalla seguente con una punto e virgola, senza nessuno spazio. E' possibile importare gli indirizzi a partire da un file rubrica (cliccare su "Importazione"). Nel file d'origine, ogni destinatario deve essere su una riga diversa ed ogni riga deve presentare il formato "Nome;indirizzo;E-mail;"
- **Oggetto dell'E-mail :**
Inserire l'oggetto della mail da spedire
- **Testo (E-mail) :**
Permette d'aggiungere un testo all'immagine spedita tramite E-mail. Questo testo si troverà sopra l'immagine meteo.

INVIO VERSO UN SITO INTERNET :

- **Data del primo invio dell'immagine :**
Inserire la data del primo invio dell'immagine meteo
- **Orario del primo invio dell'immagine :**
Inserire l'orario del primo invio dell'immagine meteo
- **Server FTP :**
Inserire il nome del server FTP sul quale l'immagine meteo deve essere visualizzata
- **Nome utilizzatore :**
Inserire il nome d'utilizzatore per connettersi al server FTP.
- **Password :**
Inserire la password necessaria per connettersi al server FTP.
- **Percorso per accedere al file :**
Inserire il percorso per accedere al dossier dove l'immagine deve essere registrata sul server (Bisogna utilizzare la segnaletica "/" per separare le cartelle).
- **Nome del file :**
Inserire il nome del file dell'immagine sul server FTP (Con l'estensione appropriata xxxx.jpg ou xxxx.png).
- **Test :**
Permette d'esportare l'immagine meteo sul server di test. Nota : é necessario essere connessi su Internet per questa operazione.
- **Applica :**
Quando tutti i campi sono stati inseriti, cliccare su "Applica" per applicare e salvare i parametri d'esportazione. Essendo questi parametri propri ad ogni immagine, saranno conservati con la registrazione di ogni immagine.

Una volta inseriti TUTTI i campi necessari all'esportazione della Vostra immagine meteo, sia per un server FTP o per l'invio tramite E-mail, **potete adesso pubblicare tutti i Vostri dati meteo :**
BASTA SEMPLICEMENTE ATTIVARE L'IMMAGINE SELEZIONANDO LA CASELLA "ATTIVA" di fonte la Vostra immagine.

NOTA : Non é possibile modificare la Vostra immagine quando quest'ultima é attivata. Allo stesso modo, non é possibile modificare i parametri d'esportazione di un'immagine quando quest'ultima é attivata.

Come cancellare un'immagine meteo

Nella finestra della lista delle immagini, tra il menù principale e l'immagine :

1. Selezionare l'immagine da cancellare cliccandoci sopra per sottolinearla
2. Selezionare 'Immagine' nel Menu Principale e scegliete "cancellare" poi conferma.

Informazioni utili – Da sapere

- HW-Publisher cancellerà automaticamente le immagini non registrate, in modo da ottimizzare il suo buon funzionamento. E' quindi importante assicurarvi che le immagini meteo da Voi selezionate siano correttamente salvate, in modo da non perderle per errore.
- Se utilizzate un collegamento telefonico che necessita di una numerazione manuale per connettervi a Internet, le immagini ed i dati meteo che esse contengono, necessiteranno un lasso di tempo maggiore per essere spedite tramite E-mail o su server FTP, in confronto ad una connessione permanente, ad esempio di tipo ADSL (o via cavo).
Quando un'immagine é attiva, alla data e all'ora che avrete fissato per l'esportazione, sia tramite E-mail o su server FTP, HW-Publisher stabilirà automaticamente la connessione secondo le impostazioni che avrete preliminarmente confermato. Quando l'immagine sarà esportata con successo, HW-Publisher sconetterà automaticamente la connessione Internet ... per riconnettersi di nuovo quando l'intervallo definito sarà raggiunto. E così di seguito, fino alla disattivazione dell'immagine...
- Il sito <http://www.heavyweathertest.info> serve da sito test per HW-Publisher. E' stato realizzato in modo da permettere agli utilizzatori di HW-Publisher di pre-visualizzare l'immagine o le immagini che avranno creato. Il Test permette loro ugualmente di verificare che le connessioni ad Internet siano attive ed operazionali. Per spedire l'immagine scelta sul sito Test, cliccare sul bottone "Test" che si trova in basso a destra nella finestra di "HW-Publisher". L'invio avverrà automaticamente, e allo stesso modo il Vostro navigatore web predefinito si avvierà automaticamente per permettervi di visualizzare in tempo reale l'immagine creata e l'evoluzione dei dati meteo ricevuti dalla Vostra stazione WS 2300.
- Per utilizzare il server "Test", messo a disposizione di tutti gli utilizzatori di « Heavy Weather Publisher », una connessione Internet deve essere preliminarmente inizializzata.
- **Navigatore richiesto per utilizzara senza possibili errori HW-Publisher : Internet Explorer Versione 4 o equivalente.**
- Se i dati meteo della Vostra Stazione WS 2300 non vengono intercambiati nelle immagini meteo da Voi create grazie a HW-Publisher, é possibile che il Vostro programma principale Heavy Weather non permetta all'applicazione HW-Publisher di avviarsi.
Per funzionare correttamente, HW-Publisher ha in effetti bisogno di essere associato soltanto alla "Versione Beta 3.12" di Heavy Weather. Se la Vostra versione é più datata, Vi inviatiamo a scaricare gratuitamente la nuova release sul sito dedicato, <http://www.heavyweather.info>.
- E' vivamente consigliato installare il programma "Heavy Weather Publisher" in C:\HeavyWeather in modo che la ricerca delle informazioni nel file di transito (currdat.lst) del programma principale Heavy Weather avvenga naturalmente.
- Prima d'attivare un'immagine, assicuratevi che la data e l'ora del primo invio corrispondano effettivamente a quanto da Voi impostato. Le esportazioni avverranno in pratica secondo il timing che avrete confermato... o dimenticato di confermare.
- Per tutte le ultime informazioni su "Heavy Weather" e per l'aggiornamento continuo dei programmi « Heavy Weather », visitate regolarmente il sito dedicato : <http://www.heavyweather.info/>

Copyright / Informazioni per il Consumatore

- I programmi "Heavy Weather" e "Heavy Weather Publisher" sono protetti dalle Leggi e Trattati internazionali che regolamentano i diritti in materia di Copyright e di Proprietà Intellettuale. Si applicano anche, e più particolarmente per i paesi dell'Unione Europea, i testi che regolamentano i Diritti di autore. Qualsiasi infrazione di questi testi sarà quindi considerata come contraffazione e perseguita in quanto tale.
- I programmi "Heavy Weather" e "Heavy Weather Publisher" sono stati creati per essere utilizzati con le sole Stazioni Meteorologiche La Crosse Technology.
- I programmi "Heavy Weather" e "Heavy Weather Publisher" non possono essere quindi utilizzati, insieme o separatamente, per la gestione di un qualsiasi prodotto, ad uso meteorologico o no, senza l'accordo preliminare e iscritto della società La Crosse Technology o di uno dei suoi rappresentanti autorizzati.

- Ci riserviamo il diritto di sopprimere o di modificare ogni immagine, inviata per pubblicazione o no al server La Crosse Technology che non corrisponderebbe ad un utilizzo normale dei programmi " Heavy Weather" e "Heavy Weather Publisher".
- La Crosse Technology ha messo a punto un sito Internet che permette ai possessori di stazioni WS 2300 o i suoi modelli con analoghe funzioni (WS 2305, WS 2310, WS 2315...) di beneficiare di un'assistenza la più completa possibile. Questa assistenza comprende i programmi "Heavy Weather" e "Heavy Weather Publisher." Ovviamente solo i possessori dei prodotti La Crosse Technology possono beneficiarne.
- Tutti i testi, titoli e menzioni legali che figurano in e con i programmi "Heavy Weather" e "Heavy Weather Publisher" (Questo elenco non limitativo include anche le immagini, fotografie, animazioni, video, musica eccetera.. eventualmente incorporati nei programmi "Heavy Weather" e "Heavy Weather Publisher") sono di proprietà esclusiva di La Crosse Technology e e/o dei suoi fornitori, così come i documenti stampati allagati con i due programmi, oggetto di queste informazioni legali.
- La copia nella sua totalità o in parte dei documenti, testi e spiegazioni allegati ai programmi "Heavy Weather" e "Heavy Weather Publisher" è rigorosamente vietata senza l'accordo preliminare e iscritto di La Crosse Technology.

Copyright

© La Crosse Technology. All rights reserved.